

鹿児島市内の

# メンタルヘルス 医療機関ガイドブック



2023 年度特別号  
鹿児島市精神保健福祉交流センター  
(はーと・ぱーく)







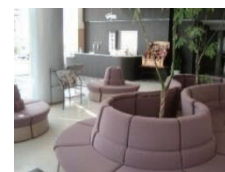
## 1 伊敷病院

精神科・神経内科・内科・認知症外来  
229床

〒890-0005 鹿児島市下伊敷2丁目4-15  
TEL:099-220-4645  
HP: <http://ishiki-hp.or.jp>



診療時間	曜日	月	火	水	木	金	土	日・祝
	午前	9:00~12:00						
午後	13:30~17:00							
【休診日】日・祝 【時間外】なし 【初診】予約は不要、紹介状が無い方は要相談								



●診察 / 未就学児以上、電話診療可

●相談窓口 / 総合受付・相談室・在宅支援室

●スタッフ / 医師 20名(女性 1名)、心理士等 3名、精神保健福祉士 10名、OT 9名、PT・ST 5名

●カウンセリング / あり

●専門プログラム / 禁煙外来(関連施設:西田そよ風クリニックのみ対応)

●他サービス / デイケア(送迎あり)、デイナイトケア、ショートケア、訪問看護

●訪問診療・住診 / 要相談

●関連施設 / 訪問看護ステーション、GH、就労継続支援B型事業所、  
西田そよ風クリニック、通所介護(介護保険)、介護事業所(介護保険)

●療養環境 / 個室あり、 携帯使用(入院中)・・・状況による

●交通 / ・・・玉江小学校前バス停 徒歩10分、高齢者福祉センター伊敷バス停 徒歩3分

**P**・・・40台

お問い合わせ	相談	診断
	発達障害	○
(発達検査:16歳から可能)		
性同一性障害	○	○
家族のみ	○	

### 特色

もの忘れ外来・認知症予防プログラムがあります。

## 2 尾辻病院

精神科  
155床

〒890-0085 鹿児島市南新町1-29  
TEL:099-251-2209  
HP: <http://jyouseikai.jp/>



診療時間	曜日	月	火	水	木	金	土	日・祝
	午前	9:30~17:00						
午後								
【休診日】日・祝、お盆、年末年始 【時間外】緊急時のみ 【初診】予約が必要、紹介状が必要、地域連携室へTEL								



●相談窓口 / 地域連携室

●スタッフ / 医師 3名、心理士等 1名、精神保健福祉士 6名、OT 5名

●カウンセリング / あり

●専門プログラム / アルコール、薬物、ギャンブル

●他サービス / 外来OT

●関連施設 / 訪問看護ステーション、ヘルパーステーション、  
相談支援事業所(特定・一般)、GH、生活介護

●療養環境 / 個室あり

●交通 / ・・・志學館バス停 徒歩5分 ・・・南鹿児島電停 徒歩約15分

・・・JR南鹿児島駅 徒歩約15分

**P**・・・20台

お問い合わせ	相談	診断
	発達障害	○
(発達検査:-)		
性同一性障害	-	-
家族のみ	-	

### 特色

病院のほか種々の障害福祉サービス事業所や高齢者介護事業所を運営しておりぬくもりのある、きめ細かな医療、介護に努めながら、患者さまの地域生活を支える取り組みを行っています。

3

## 玉水会病院

心療内科・内科

内科 71 床

〒890-0005 鹿児島市下伊敷1丁目1-5

TEL:099-223-3330

HP: <https://gyokusuikai.jp>



診療時間	曜日	月	火	水	木	金	土	日・祝
	午前			休				
午後	休	13:30 ~18:00	休	13:30 ~18:00		休		

【休診日】月、火曜午前、水、木曜午前、金、土、日・祝、お盆、年末年始  
【初診】予約が必要

●相談窓口 / 相談室 (直通:099-248-9370)

●専門プログラム / うつ

●関連施設 / 老人保健施設、訪問看護ステーション

●交通 / …伊敷中学校前バス停 徒歩 2 分

…35 台

お問い合わせ	相談	診断
発達障害	-	-
(発達検査:-)		
性同一性障害	-	-
家族のみ	○	

### 特色

【診療分野】

うつ病、睡眠障害、不安障害、適応障害、自律神経失調症

4

## 花倉病院

精神科・内科

154 床

〒892-0871 鹿児島市吉野町 5147

TEL:099-243-5111

HP: <https://jinaikai.com/>



診療時間	曜日	月	火	水	木	金	土	日・祝
	午前			9:00~13:00				
午後	14:00~17:00		休	14:00~17:00		休		

【休診日】水曜午後、土曜午後、日・祝、お盆、年末年始  
【初診】予約が必要、紹介状が必要 【その他】火、土曜午前の受診時は予約が必要  
【時間外】原則行っていない(急患はこの限りではない)

●診察 / 中学生以上 (状況・相談内容により医師が判断)

●相談窓口 / 相談室

●スタッフ / 医師 6 名 (女性 3 名)、心理士等 2 名、精神保健福祉士 6 名、

OT 5 名、薬剤師 1 名、管理栄養士 2 名、その他

●カウンセリング / あり

●他サービス / デイケア、ショートケア、訪問看護

●訪問診療・住診 / 要相談

●関連施設 / 崎元病院、仁愛会病院、

相談支援事業所(特定・一般)、GH、就労継続支援 B 型事業所、

障害者支援施設、有料老人ホーム、認知症高齢者 GH、メディカルフィットネス

●療養環境 / 個室あり、 携帯使用 (入院中) …主治医の指導による

●交通 / …三文字バス停 徒歩 7 分

…9 台

お問い合わせ	相談	診断
発達障害	状況・相談内容により 医師が判断	
(発達検査:成人)		
性同一性障害	-	-
家族のみ	3300 円	

### 特色

入院、外来、治療、支援において他機関と出来る限り相談しながら対応しています。また精神・一般病棟に閉じては個室(24室)、2人部屋(15室)で対応となります。デイケア、訪問看護等の外来治療での支援並びに相談支援事業所、就労継続支援 B 型事業所、GH 等の障害福祉サービスの支援にも取り組んでいます。





5

坂之上病院

精神科・脳神経内科・内科

140床

〒891-0151 鹿児島市光山2丁目 31-76

TEL:099-261-6602

HP: <https://youzenkai.or.jp/>



診療時間	曜日	月	火	水	木	金	土	日・祝
	午前	9:00~12:00						
午後	14:00~17:00							
【休診日】日・祝、年末年始 【初診】精神科は予約が必要(紹介状が必要となる場合があります)								

●診察 / オンライン診療可(電話・ネット)

●相談窓口 / 地域連携室

●スタッフ / 医師 5名(女性 1名)、心理士等 6名、精神保健福祉士 6名、OT 6名等

●カウンセリング / あり

●専門プログラム / 摂食障害、トラウマケア

●他サービス / デイケア・ナイトケア・デイナイトケア(全て送迎あり)、  
外来 OT、訪問看護、断酒会

●訪問診療・住診 / あり(往診は要相談)

●関連施設 / 地域活動支援センター I 型、相談支援事業所(特定・一般・児童)、就労継続支援 B 型事業所、  
自立訓練(生活訓練)、GH、放課後等デイサービス、児童発達支援

●療養環境 / 個室あり

●交通 / ...光山入口バス停 徒歩5分 ...JR 坂之上駅 徒歩約15分 **P** ...20台

お問い合わせ	相談	診断
	発達障害	○
(発達検査:3歳以上)		
性同一性障害	-	-
家族のみ	○	

6

三州病院

精神科・心療内科・内科

198床 精神科病棟 150床  
認知症病棟 48床

〒891-1205 鹿児島市犬迫町 7783-1

TEL:099-238-0075

HP: <https://sansyu-hp.jp>



診療時間	曜日	月	火	水	木	金	土	日・祝
	午前	9:00~12:00(受付は 8:30~11:00)						
午後	13:30~17:00(受付は13:30~16:00)							
【休診日】土曜午後、日・祝 【初診】予約が必要、できる限り紹介状を持参、相談室へTEL								

●診察 / 中学生以上

●相談窓口 / 相談室(電話相談は開院日の16:30まで)

●スタッフ / 医師 7名(女性 2名)、心理士等 4名、精神保健福祉士 8名、OT 6名、その他

●カウンセリング / あり

●他サービス / デイケア・デイナイトケア(送迎あり)、ショートケア、訪問看護

●関連施設 / 地域活動支援センター I 型、相談支援事業所(特定・一般)、GH、  
ショートステイ、その他

●療養環境 / 個室なし、 携帯使用(入院中) ...条件付き

●交通 / ...三州病院前バス停 徒歩5分、病院からの送迎あり **P** ...あり

お問い合わせ	相談	診断
	発達障害	○
(発達検査:成人)		
性同一性障害	○	-
家族のみ	○	

🔗 特色

- 【おとなの発達外来】...基本的に木曜日と土曜日に初診を行っています。
- 【認知症ケア】...当院は認知症の治療を専門に行う病棟があり、患者様に安心・快適な入院生活をご提供するために「患者様の今を大切にすること」を心掛けたケアに取り組んでいます。患者様に「楽しい」「気持ちいい」「嬉しい」「尊重されている」と感じていただけるよう、優しいお声掛けや安心感が伝わる対応等を実践しています。
- 【地域活動】...地域行事への参加や地域の小学校との交流等、私たちは地域との関わりを大切にしています。また当院スタッフの専門的な知識や技術を地域に活かせるよう、認知症やストレスマネジメントの講話や健康チェック等を無料で行う「出前講座」も承りますので、お気軽にお問い合わせください。
- 【レクリエーション活動】...認知症や精神疾患の治療において、レクリエーションは非常に大きな役割を担っています。当院では OT や CP のもと、ボランティアも積極的に受け入れながら、回想法、創作活動、催し物等、さまざまな活動を通してリハビリテーションを行っています。

鹿児島中央駅から車で20分以内です。自然に囲まれた環境で治療が行えます。入院中やデイケアの食事も美味しいと好評です。医師も複数名おり、様々な症状に対応しております。病院の近隣であれば、デイケアの送迎もあります。お気軽に御相談ください。



7

## 三州脇田丘病院

精神科・心療内科

162床

〒890-0073 鹿児島市宇宿7丁目26-1  
TEL:099-264-0667  
HP: <https://sansyuwakita.jp/information/>



診療時間	曜日	月	火	水	木	金	土	日・祝
	午前	9:00~12:00						
午後	13:30~17:00						休	

【休診日】日・祝 【時間外】電話のみ  
【初診】予約が必要(事前にTEL)、紹介状が必要



●診察 / 小学生以上

●相談窓口 / 相談室

●スタッフ / 医師8名(女性1名)、心理士等6名、精神保健福祉士8名、OT6名

●カウンセリング / なし

●専門プログラム / アルコール、リワーク

●他サービス / デイケア、デイナイトケア、訪問看護、外来OT、SST

●療養環境 / 個室あり、携帯使用(入院中)…個々で対応

●交通 / 市電…脇田電停 徒歩15分 JR宇宿駅 徒歩15分

P…あり

お問い合わせ	相談	診断
	発達障害	○
(発達検査:6歳以上15歳以下)		
性同一性障害	○	-
家族のみ	○	△

### 特色

月・金は子ども発達外来を行っています。  
リワーク(復職支援)プログラムに力を入れています。

8

## 白浜病院

精神科・心療内科・もの忘れ外来

216床

〒890-0047 鹿児島市常盤1丁目17-1  
TEL:099-253-4141  
HP: <https://www.minc.ne.jp/~sirahama/>



診療時間	曜日	月	火	水	木	金	土	日・祝
	午前	9:00~12:00(土は第1・3のみ)						
午後	13:30 ~17:00	休	13:30 ~17:00	休	13:30 ~17:00	休		

【休診日】火・木曜午後、第1・3土曜午後、第2・4・5土曜、日・祝、年始  
【初診】予約や紹介状は不要



●診察 / 電話診療可

●相談窓口 / 受付

●カウンセリング / あり

●他サービス / デイケア(送迎あり)、ショートケア、訪問看護、OT

●療養環境 / 個室あり、携帯使用(入院中)…不可

●交通 / 市電…常盤バス停 徒歩5分 JR鹿児島中央駅 徒歩15分

P…10台

お問い合わせ	相談	診断
	発達障害	-
(発達検査:-)		
性同一性障害	-	-
家族のみ	○	△

### 特色

もの忘れ外来があり専門医による無料相談を行っています。

### はーとちゃんの豆知識

医療機関を受診するとき、自分の状態を分かりやすく伝えることが大切です！  
別添のチェックリストもMAPと併せて活用してくださいね♪







## 9 谷山病院

精神科・認知症外来  
392床

〒891-0111 鹿児島市小原町 8-1  
TEL:099-269-4111  
HP: <https://www.jiaikai.or.jp/taniyama/>



診療時間	曜日	月	火	水	木	金	土	日・祝
	午前	9:00~17:00						9:00~12:00
午後							休	

【休診日】土曜午後、日・祝、お盆、年末年始  
【時間外】24時間365日体制 【初診】予約が必要、紹介状は可能な限り必要



●診察 / 高校生以上

●相談窓口 / 地域連携室 (受診・入院相談についてはお電話や面接でご相談ください)

●スタッフ / 医師、看護師、薬剤師、心理士等、精神保健福祉士、OT、PT

●専門プログラム / アルコール、薬物、ギャンブル

●他サービス / デイケア、ナイトケア、デイナイトケア、ショートケア、外来 OT、  
アルコールミーティング、認知症カフェ (あいカフェ)

●関連施設 / 地域活動支援センター I 型、相談支援事業所 (特定・一般)、GH、  
就労移行支援事業所、就労継続支援 B 型事業所

●療養環境 / 携帯使用 (入院中) … 不可

●交通 / … 笹貫バス停 徒歩 5 分 … 笹貫電停 徒歩 5 分 … JR 宇宿駅 徒歩 10 分

P … 40 台

お問い合わせ	相談	診断
発達障害	○	○
(発達検査: 高校生以上)		
家族のみ	○	

### 特色

県指定の認知症疾患医療センターを設置し、認知症に関する家族の悩みや相談、受診を行っております。最先端の医療環境が整備され、地域社会との共生を目指す精神科医療専門病院です。

## 10 玉里病院

精神科・心療内科・内科  
180床

〒890-0012 鹿児島市玉里町 26-20  
TEL:099-224-0700  
HP: <https://tamazato-hp.jp>



診療時間	曜日	月	火	水	木	金	土	日・祝
	午前	9:00~12:30						休
午後	13:30~17:00							

【休診日】日・祝 【時間外】急患の場合など都度対応  
【初診】予約が必要、紹介状が必要



●診察 / 未就学児以上

●相談窓口 / 受付・相談室

●スタッフ / 医師 5 名 (女性 1 名)、心理士等 4 名、精神保健福祉士 6 名、OT 7 名

●カウンセリング / あり

●他サービス / デイケア、ショートケア、訪問看護、SST

●訪問診療・往診 / 往診あり

●関連施設 / GH

●療養環境 / 携帯使用 (入院中) … 主治医の判断による

●交通 / … 女子高前バス停 徒歩 5 分

P … 19 台

お問い合わせ	相談	診断
発達障害	○	○
(発達検査: 可能)		
性同一性障害	-	-
家族のみ	○	

### 特色

医療機関や障害福祉サービス事業所、介護サービス事業所をはじめ、行政や民間住宅サービス事業所等と連携して、急性期の入院受入や療養後の地域移行の支援に取り組んでいます。

11

## Tsukasa Health Care Hospital

精神科・心療内科・神経内科

192床

〒891-0104 鹿児島市山田町 44-1

TEL:099-264-1212

HP: <https://thch.jp>



診療時間	曜日	月	火	水	木	金	土	日・祝
	午前	9:00~12:00						
午後	休							

【休診日】月~土曜午後、日・祝  
【初診】予約が必要、紹介状が必要 【その他】入院希望の場合はご連絡ください

●診察 / 児童・思春期の受診については要相談

●相談窓口 / 相談室

●スタッフ / 医師 8名(女性 3名)、心理士等 3名、精神保健福祉士 7名、OT 5名

●カウンセリング / あり

●他サービス / デイケア(送迎あり)、ショートケア、訪問看護、外来 OT

●関連施設 / 共同住居

●療養環境 / 個室あり 携帯使用(入院中)…病状に応じて

●交通 / …山田下バス停 徒歩1分 …41台

お問い合わせ

	相談	診断
発達障害	要相談	
(発達検査 要相談)		
性同一性障害	-	-
家族のみ	○	/



特色

病室は完全個室です。

12

## 土橋病院

精神科・心療内科・内科・東洋医学

内科 20床

〒890-0046 鹿児島市西田1丁目16-1

TEL:099-257-5711

HP: <https://www.tsuchihashi-hp.com>



診療時間	曜日	月	火	水	木	金	土	日・祝
	午前	9:00~12:30						
午後	14:00~18:00					14:00 ~17:00		

【休診日】日・祝  
【初診】プラセンタ療法初診は予約が必要(月・火・金)、紹介状不要  
【その他】精神科は要予約

●診察 / 未就学児以上、がんの温熱療法(完全予約制)あり

●発達検査 / 大人のみ

●相談窓口 / 受付(TEL:099-257-5711)

●スタッフ / 医師 10名(女性 2名)

●カウンセリング / あり

●専門プログラム / 禁煙外来

●関連施設 / ヘルパーステーション、GH(介護保険)

●療養環境 / 個室あり(有料)

●交通 / …JR鹿児島中央駅 徒歩5分

…12台



特色

サーモロン RF-8 によるがんの温熱療法を行っております。女性医師による女性外来も行っております。





13

## パールランド病院

内科・精神科・脳神経内科・リハビリテーション科・歯科  
400床 精神科病床 300床(認知症病床200床)  
医療療養病床 100床

〒891-1205 鹿児島市犬迫町 2253  
TEL:099-238-0301  
HP: <https://www.pearlland.or.jp>



診療時間	曜日	月	火	水	木	金	土	日・祝
	午前	9:00~17:00						9:00 ~12:00
午後							休	

【休診日】土曜午後、日・祝  
【初診】要予約、紹介状はかかりつけ医がいる場合は必要

- 相談窓口 / 医療福祉相談室
- スタッフ / 精神保健福祉士、公認心理師/臨床心理士、PT、OT、ST
- カウンセリング / あり
- 専門プログラム / 禁煙外来、認知症鑑別診断
- 他サービス / 訪問歯科
- 関連施設 / 訪問看護ステーション、居宅介護支援事業所
- 療養環境 / 個室あり(有料)、携帯使用(入院中)…持ち込みは原則不可
- 交通 / …パールランド病院前バス停 徒歩3分

P…20台



### 特色

開設時より主に認知症疾患、高齢者の慢性疾患の患者さんの診療を行っており、平成25年には認知症疾患医療センターに指定されています。認知症の鑑別診断(もの忘れ外来)や急性期治療(入院対応等)、認知症の普及啓発活動(研修会・認知症カフェ)等を行っております。内科の常勤医が多数勤務しており、身体合併症の治療も可能です。上記スタッフによる様々なリハビリテーションも実施しています。

14

## メンタルホスピタル鹿児島

精神科・神経内科・心療内科・内科  
450床 急性期病棟 48床 精神一般病棟 352床  
認知症病棟 50床

〒890-0023 鹿児島市永吉1丁目11-1  
TEL:099-256-4567  
HP: <https://mh-kagoshima.jp>



診療時間	曜日	月	火	水	木	金	土	日・祝
	午前	9:00~12:00(土は再診のみ)						
午後	14:00 ~17:00	休	14:00~17:00				休	

【休診日】火曜午後、土曜午後、日・祝  
【時間外】月火金17:30~20:00(夜間診療は、退院した方を対象とした完全予約制)  
【初診】予約は原則必要、紹介状は原則必要

- 診察 / 中学生以上(要相談)、電話診療可(通院者・再診者のみ)
- 相談窓口 / 相談室 099-256-4567(自動音声にて案内)
- スタッフ / 医師12名(女性3名)、心理士等6名、精神保健福祉士18名、OT19名、PT1名、ST1名、管理栄養士3名、ピアサポーター2名
- カウンセリング / あり
- 専門プログラム / アルコール、禁煙外来、リワーク、うつ、睡眠改善プログラム
- 他サービス / デイケア、ナイトケア、ショートケア、デイナイトケア、訪問看護、外来OT、SST、認知症カフェ、無料メンタル相談(毎週火曜、要予約)
- 訪問診療・住診 / 訪問診療あり(医師からの紹介状が必要)
- 関連施設 / 相談支援事業所(特定)、GH、就労継続支援B型事業所
- 療養環境 / 個室あり(有料)、携帯使用(入院中)…主治医判断
- 交通 / …西原商会アリーナ前バス停すぐ …JR鹿児島中央駅 15分

P…35台



### 特色

病棟の特徴  
①患者様をチームで支える ②患者様に合ったリハビリの提供 ③患者様に寄り添ったケアの提供

15

## 森口病院

精神科

199床

〒892-0873 鹿児島市下田町 1763

TEL:099-243-6700

HP: <https://www.kanyoukai.or.jp/moriguchi/>



診療時間	曜日	月	火	水	木	金	土	日・祝
	午前	8:30~12:30						
午後	13:30~17:30						休	

【休診日】土曜午後、日・祝 【時間外】要相談  
【初診】予約が必要、紹介状は可能なら必要(予約の際に確認)

●診察 / 児童・思春期の受診は依存問題がある場合に要相談

●相談窓口 / 相談室

●スタッフ / 医師 5 名 (女性 2 名)、心理士等 3 名、精神保健福祉士 5 名、OT 6 名

●カウンセリング / あり

●専門プログラム / アルコール、薬物、ギャンブル、ネット・ゲーム等、買い物、性、窃盗、リワーク、うつ

●他 サービス / デイケア、デイナイトケア、ショートケア、訪問看護、自助グループ(AA)、家族会

●訪問診療・住診 / 往診あり(要相談)

●関連施設 / 地域活動支援センター I 型、相談支援事業所(特定・一般)、

就労継続支援 B 型事業所、宿泊型自立訓練

●療養環境 / 携帯使用(入院中)…時間限定で使用可

●交通 / …下田バス停 徒歩 10 分

P…10台

お問い合わせ	相談	診断
発達障害	○	○
(発達検査:成人から可能)		
性同一性障害	○	○
家族のみ	○	△

### 特色

アルコール依存症治療の専門病院としての役割を担っています。その他の依存症(ギャンブル、薬物、性、ゲーム・スマホ等)も対象としています。退院後のアフターケアとして各施設(デイケア、就労継続事業所等)も併設しております。

16

## 横山記念病院

精神科・認知症外来

96床

〒892-0871 鹿児島市吉野町 4826-1

TEL:099-244-0555

HP: <https://yokoyama-kinen.com>



診療時間	曜日	月	火	水	木	金	土	日・祝
	午前	9:30~12:00			再診のみ	再診のみ	再診のみ	9:30 ~12:00
午後	14:00~16:30			休				

【休診日】土曜午後・日・祝  
【初診】予約が必要、紹介状の持参が望ましい

●診察 / 高校生以上

●相談窓口 / 相談室

●スタッフ / 医師 2 名、精神保健福祉士 2 名、OT 1 名

●訪問診療・住診 / 往診あり(近隣のみ応相談)

●関連施設 / 産業メンタルヘルスサポート「メルス」、相談支援事業所(特定)、生活介護事業所

●療養環境 / 携帯使用(入院中)…病棟により異なる

●交通 / …菖蒲谷北バス停 徒歩 3 分

P…あり

お問い合わせ	相談	診断
家族のみ	○	△

### 特色

外来診療では、年齢を問わず一般的な精神疾患に対応しています。入院治療では、ご高齢の方で認知症などの何かしらの精神疾患をお持ちの方で、身体合併症等の全身管理が必要な方へも対応しております。





17

## 吉野病院

精神科・心療内科

120床 精神科病棟 60床  
認知症病棟 60床

〒892-0877 鹿児島市吉野 4 丁目 32-1  
TEL:099-243-0048  
HP: <https://www.hospital-yoshino.com>



診療時間	曜日	月	火	水	木	金	土	日・祝
	午前	9:00~12:00 (受付 8:30~11:30)						
午後	14:00~17:00 (受付 13:30~16:30)					休		
【休診日】土曜午後、日・祝、年末年始 【初診】予約が必要、紹介状が必要								



- 診察 / 高校生以上 (要相談)、電話診療要相談 (再診のみ)
- 相談窓口 / 相談室
- スタッフ / 医師 3 名 (女性 1 名)、精神保健福祉士 2 名、OT 3 名
- カウンセリング / なし
- 他 サービス / デイケア、ショートケア、訪問看護、外来 OT
- 関連施設 / GH
- 療養環境 / 個室あり (無料)
- 交通 / …特別支援学校前バス停 徒歩 2 分  
 …あり

お問い合わせ	相談	診断
発達障害	○	○
(発達検査:-)		
性同一性障害	-	-
家族のみ	○	

18

## アクラス中央病院

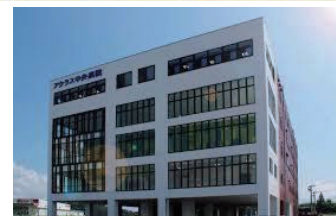
老年精神科・内科・老年内科・放射線科  
肝臓内科・消化器内科・胃腸内科  
リハビリテーション科

107床

〒890-0031 鹿児島市武岡 1 丁目 121-5  
TEL:0570-000-717  
HP: <http://acras-hp.com/>



診療時間	曜日	月	火	水	木	金	土	日・祝
	午前	8:30~12:30						
午後	14:30~17:30							
【休診日】日・祝 【初診】予約が必要、紹介状は不要								



- 相談窓口 / 地域連携室
- スタッフ / 医師 常勤 4 名、非常勤 4.4 名 (うち精神科専門医 0.25 名)  
社会福祉士 3 名、OT 16 名 (うち精神科 OT 3 名)
- カウンセリング / なし
- 専門プログラム / 認知症外来、禁煙外来
- 訪問診療・住診 / 訪問診療あり (内科のみ)
- 療養環境 / 携帯使用 (入院中) …応相談
- 交通 / …樟南高校前バス停すぐ …JR 鹿児島中央駅西口 3 分  
 …74 台

お問い合わせ	相談	診断
発達障害	-	-
性同一性障害	-	-
家族のみ	SW 対応 (認知症に限る)	

SW (ソーシャルワーカー)  
…問題解決に向けて支援をする専門職

### 特色

認知症外来を行っています。一般精神科の外来・入院診療は行っておりません。



医師

認知症予防学会専門医 (認知症のみ/予約制/火・金 AM) や精神保健指定医 (認知症のみ/予約制/土曜日) が勤務しています。

19

## 鹿児島大学病院

神経科精神科・心身医療科

653床 精神科病棟 40床

〒890-8520 鹿児島市桜ヶ丘 8丁目 35-1

TEL:099-275-5111

HP: <https://www.hosp.kagoshima-u.ac.jp>



診療時間	曜日	月	火	水	木	金	土	日・祝
	午前	8:30~17:00						休
午後								
【休診日】火(神経科精神科のみ)、土、日・祝、年末年始								
【初診】予約が必要、紹介状が必要								

●診察 / 小学生以上

●相談窓口 / 患者サポート窓口(地域医療連携センター) TEL:099-275-6862

●スタッフ / 医師 35名(女性 14名)、心理士等 4名、精神保健福祉士 6名

●専門プログラム / 摂食障害(心身医療科)

●療養環境 / 個室あり(医師の判断により利用、料金は部屋タイプにより異なる)

携帯使用(入院中)…可

●交通 / …大学病院前バス停 徒歩 1分

…脇田電停 徒歩 15~20分

…JR 宇宿駅 徒歩 15~20分 P…563台

お問い合わせ

	相談	診断
発達障害	○	○
(発達検査:神経科精神科 10歳以上 心身医療科 5歳以上)		
性同一性障害	○	○
家族のみ	心身医療科のみ○	

特色

【神経科精神科】…総合病院有床精神科である特性を活かして身体科との連携を図り、身体合併症にも対応します。鹿児島県基幹型認知症疾患医療センターも開設しております。

【心身医療科】…疾患部位のみに焦点を当てるのではなく、患者さんの心、行動、さらに家族、住居、職場、社会などの環境を過去、現在、未来の時間軸を含めて把握し、患者さんを総合的に診ることを重視し、心、行動、身体、環境を把握した全人医療を実施しています。



医師

摂食障害、肥満症などの疾患の他、他科・他医療機関において診断が困難である、あるいは治療抵抗性を示す症例、社会環境面にも問題を有する症例、診療において障害がある症例、終末期の症例などを対象に診療を行っています。また、患者さんの医療に対する満足度を上げるため、個別化医療、薬物への依存度を下げる医療、罹患前の予防医療、健康増進にも目を向け、薬物療法のみならず、食、運動、睡眠を中心とした生活習慣改善、認知行動変容、環境調整を重視し、院内のスタッフが連携、協力し診療を行っています。

20

## 野上病院

心療内科・内科・胃腸科・精神科

内科 31床 介護医療院 19床

〒891-0114 鹿児島市小松原 1丁目 4-1

TEL:099-268-4185

HP: <https://www.nogamibyoin.com/>



診療時間	曜日	月	火	水	木	金	土	日・祝
	午前	8:30~12:30						8:30 ~13:00
午後	14:00~18:00						休	
【休診日】土曜午後・日・祝								
【初診】完全予約制(電話にて予約)、紹介状は可能なら持参								

●診察 / 18歳以上(摂食障害に限り、高校生も可)

●相談窓口 / 医師 TEL:099-268-4185

●スタッフ / 心療内科専門医 3名、精神科 1名、内科 1名

●カウンセリング / あり(公認心理師)

●専門プログラム / 摂食障害、うつ、慢性疼痛

●療養環境 / 個室あり(3,000円) 携帯使用(入院中)…可

●交通 / …笹貫バス停徒歩 3分 …笹貫電停徒歩 3分 …JR 宇宿駅徒歩 10分 P…15台

お問い合わせ

	相談	診断
家族のみ	○	



医師

摂食障害、慢性疼痛、うつ病の治療に力を入れています。入院は、女性の方のみとなります。



公認心理師

公認心理師によるカウンセリングを実施しています。





## 1 いこまクリニック

精神科・心療内科

〒890-0045 鹿児島市武1丁目27-11  
TEL:099-206-0788

診療時間	曜日	月	火	水	木	金	土	日・祝
	午前	9:00~12:00			休	9:00~12:00		時間外
午後	15:00~18:00			15:00~18:00				

【休診日】木、日・祝 【時間外】土曜15:00~18:00  
【初診】予約が必要、精神科・心療内科通院歴がある場合は紹介状が必要

●診察 / 5歳以上

●スタッフ / 医師1名、心理士等1名、受付事務3名

●カウンセリング / あり

●交通 / ...柳田通りバス停 徒歩1分 ...中洲通電停 徒歩3分

P...8台



お問い合わせ	相談	診断
発達障害	○	○
(発達検査:-)		
性同一性障害	-	-
家族のみ	-	

## 2 井上メンタルクリニック

心療内科・精神科

〒892-0816 鹿児島市山下町9-26 ファインビル3F  
TEL:099-225-4707  
HP: <https://www.inoue-mental-clinic.com>



診療時間	曜日	月	火	水	木	金	土	日・祝
	午前	9:00~13:00 (受付 9:00~12:30)						休
午後	14:00~18:00 (受付14:00~17:30)	休	14:00~18:00 (受付14:00~17:30)		休			

【休診日】水曜午後、土曜午後、日・祝  
【初診】予約制 月・火・木・金の午前中(10:00~11:00受付)のみ、他院にて睡眠薬・抗不安薬等処方されている方はそのお薬の処方先からの紹介状必須

●診察 / 高校生以上

●交通 / ...市役所前バス停 徒歩1分

...朝日通/市役所前電停 徒歩3分 P...なし



お問い合わせ	相談	診断
発達障害	○	○
(発達検査:-)		
性同一性障害	-	-
家族のみ	-	

## 3 井料メンタルクリニック

精神科・心療内科

〒890-0053 鹿児島市中央町23-8 西ビル2F  
TEL:099-250-3800

診療時間	曜日	月	火	水	木	金	土	日・祝
	午前	9:30~13:00 (土は第1・3のみ)						休
午後	14:30~18:00		休	14:30~18:00 (土は第1・3のみ)				

【休診日】木曜午後、第2・4・5土曜、日・祝 【時間外】状況次第で可  
【初診】予約が必要、他医療機関からの転院の場合は紹介状が必要

●スタッフ / 医師1名、看護師2名

●交通 / ...鹿児島中央駅または都通バス停 徒歩2分

...鹿児島中央駅/都通電停 徒歩3分

...JR鹿児島中央駅 徒歩3分 P...4台



お問い合わせ	相談	診断
発達障害	○	○
(発達検査:-)		
思春期	○	○
性同一性障害	-	-
家族のみ	○	



特色

心身のいやしを考え、安心して頂けるよう工夫した空間での診療を提供しています。

## 4 エンジェルハートクリニック

心療内科

〒892-0842 鹿児島市東千石町 1-1 第 8 川北ビル 3F  
TEL:099-208-5522  
HP: <https://angelheart-c.com>



診療時間	曜日	月	火	水	木	金	土	日・祝
	午前	休	9:00~12:30					
午後	14:00~17:30				14:00~16:00			

【休診日】月、日・祝  
【初診】予約が必要、紹介状が必要

- 診察 / 小学生以上
- 相談窓口 / 受付事務 4 名
- スタッフ / 医師 1 名 (女性 1 名)、看護師 1 名、心理士等 1 名
- カウンセリング / あり (有料)
- 専門プログラム / うつ
- 交通 / …高見馬場バス停 徒歩 1 分  
 …高見馬場電停 徒歩 2 分  
 …JR 鹿児島中央駅 徒歩 10 分 **P** …なし

お問い合わせ	相談	診断
	発達障害	○
(発達検査: 成人)		
性同一性障害	○	○
家族のみ	-	/



**特色** 心療内科領域 (うつ、不安、不眠、発達障害など) に特化した診療を行っています。気軽に受診して頂けるよう、再診は予約なしで来院して頂けます。



院内でアロマエッセンシャルオイルの販売も行ってます。アロマセラピーに関するアドバイスもしています。

## 5 桜花心療クリニック

心療内科・精神科

〒890-0053 鹿児島市中央町 10 キャンセビル 6F  
TEL:099-213-1020  
HP: <http://www.ohka.dr-clinic.jp/>



診療時間	曜日	月	火	水	木	金	土	日・祝
	午前	9:30~14:00		休	9:30~14:00 (土は第4以外)			
午後	15:30~18:00		15:30~19:00		15:30~18:00	休		

【休診日】水、土曜午後、第4土曜、日・祝  
【初診】予約が必要、他院からの転院希望の方は紹介状が必要

- 診察 / 中学生以上
- 交通 / …鹿児島中央駅バス停 徒歩 2~3 分  
 …鹿児島中央駅前電停 徒歩 2~3 分  
 …JR 鹿児島中央駅 徒歩 5 分 **P** …あり (キャンセビル駐車場)

お問い合わせ	相談	診断
	発達障害	○
(発達検査:-)		
性同一性障害	-	-
家族のみ	○	/

## 6 北迫心療内科クリニック

心療内科・精神科

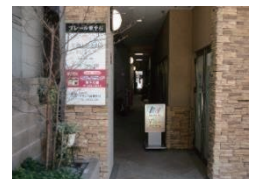
〒892-0842 鹿児島市東千石町 2-14 プレール東千石 1F  
TEL:099-299-1550  
HP: <https://k-s-clinic.com>



診療時間	曜日	月	火	水	木	金	土	日・祝
	午前	9:00~13:00						
午後	14:00~18:00		休	14:00~18:00				

【休診日】水曜午後、日・祝  
【初診】予約が必要

- カウンセリング / あり
- 交通 / …高見馬場バス停 徒歩 1 分 …高見馬場・天文館通電停 徒歩 5 分





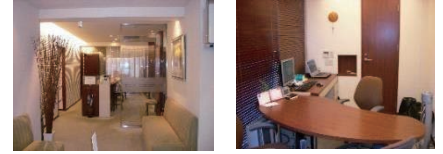


## 7 亀井メンタルクリニック

心療内科・精神科

〒890-0046 鹿児島市西田 2 丁目 28-13 ノーサイドヒルズ 2F  
TEL:099-258-3220

診療時間	曜日	月	火	水	木	金	土	日・祝
午前		8:45~12:00		休	8:45~12:00			休
午後		14:45~17:00			14:45~17:00		休	
【休診日】水、土曜午後、日・祝 【初診】予約が必要、紹介状が必要								



- 診察 / 高校生以上
- 相談窓口 / 受付事務 1 名
- スタッフ / 医師 1 名、看護師 1 名、心理士等 1 名、医療事務 3 名
- カウンセリング / あり
- 交通 / …鹿児島中央駅バス停 徒歩 3 分  
 …鹿児島中央駅前電停 徒歩 3 分  
 …JR 鹿児島中央駅 徒歩 3 分 **P** …あり(コイン駐車場)

お問い合わせ	相談	診断
発達障害	○	—
(発達検査:成人)		
性同一性障害	—	—
家族のみ	○	—



### 特色

うつ病などの気分障害、パニック障害などの不安障害、少量服薬、漢方処方を使用し再発予防、不安対処に認知療法、表現療法などを使っています。

## 8 くのメンタルクリニック

精神科・心療内科

〒891-0113 鹿児島市東谷山 6 丁目 37-1  
TEL:099-813-8338  
HP: <https://kuramen.com>



診療時間	曜日	月	火	水	木	金	土	日・祝
午前		9:00~12:30						休
午後		14:00~18:00		休	14:00~18:00		休	
【休診日】水曜午後、土曜午後、日・祝 【初診】予約が必要 【その他】再診受付は30分前まで								



- 診察 / 小学生以上
- 相談窓口 / 受付事務 2 名
- スタッフ / 医師 1 名、看護師 2 名
- 交通 / …希望ヶ丘東口バス停 徒歩 1 分  
 …谷山電停 徒歩 15 分 **P** …7 台

お問い合わせ	相談	診断
発達障害	○	○
(発達検査:7歳以上)		
家族のみ	○	—



医師

専門はうつ病、自律神経失調症ですが、精神疾患全般に対応可能です。



### はーとちゃんの豆知識

病院と診療所(クリニック)の違いを知っていますか?  
「病院」は病床数20床以上の入院施設をもつ所、「診療所(クリニック)」は病床をもたない又は19床以下の入院施設をもつ所のことです。



はーと・ばーく公認キャラクター  
はーとちゃん

9

## 三月田クリニック

精神科・心療内科

〒892-0847 鹿児島市西千石町12-11  
TEL:099-226-2170

診療時間	曜日	月	火	水	木	金	土	日・祝
	午前	9:00~12:30						
午後	14:00~17:30	休	14:00~17:30	休				

【休診日】水曜午後、土曜午後、日・祝  
【初診】予約が必要、なるべく紹介状を持参

- 診察 / 小学生以上
- 相談窓口 / 受付事務1名
- スタッフ / 医師2名(女性1名)、看護師1名
- 交通 / …高見馬場バス停 徒歩3分  
…高見馬場電停 徒歩3分  
…JR鹿児島中央駅 徒歩15分 **P**…なし

お問い合わせ	相談	診断
	発達障害	○
(発達検査:-)		
性同一性障害	-	-
家族のみ	○	△

10

## JINメンタルクリニック

精神科・心療内科

〒891-0117 鹿児島市西谷山3丁目1-10  
TEL:099-260-7877  
HP: <https://jin-mentalclinic.jp>



診療時間	曜日	月	火	水	木	金	土	日・祝
	午前	9:00~13:00						
午後	14:00~17:00						14:00~16:00	

【休診日】日・祝  
【初診】予約が必要、紹介状が必要

- 相談窓口 / 受付事務1名
- スタッフ / 医師1名、看護師1名
- 交通 / …JR慈眼寺駅 徒歩5分 **P**…5台



お問い合わせ	相談	診断
	家族のみ	○

11

## やまだメンタルクリニック

精神科

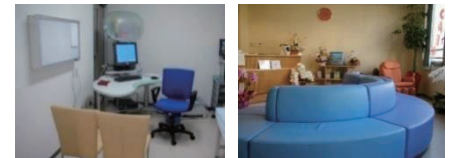
〒892-0864 鹿児島市加治屋町13-3 明和ビル3F  
TEL:099-227-7766  
HP: <http://ymc.blue.coocan.jp/>



診療時間	曜日	月	火	水	木	金	土	日・祝
	午前	9:00~12:00	休		9:00~12:00			
午後	14:00~18:00	休		14:00~18:00			14:00~17:00	

【休診日】水、日・祝 【時間外】緊急時電話対応のみ  
【初診】予約が必要、転医の場合は紹介状があった方が望ましい

- 診察 / 再診の方は電話診療可
- 関連施設 / 静岡てんかん・神経医療センター
- 交通 / …高見馬場バス停 徒歩3分 …高見馬場電停 徒歩1分  
…JR鹿児島中央駅 徒歩15分  
**P**…指定駐車場あり、診療時間分駐車券を負担します。



特色

てんかん専門のクリニックです。  
初診の方はてんかんの方のみ対応しています。



医師

てんかん専門医です。





12 スリジェこころのクリニック  
心療内科・精神科・内科

〒890-0073  
鹿児島市宇宿 3 丁目 32-5 USUKI-325ST ビル  
TEL:099-208-0606  
HP: <https://cerisier-clinic.jp>



診療時間	曜日	月	火	水	木	金	土	日・祝
午前	9:30~13:30 (受付 13:00まで)		休	9:30~13:30 (受付 13:00まで)			休	
	15:00~19:00 (受付 18:30まで)			15:00~19:00 (受付 18:30まで)		15:00~17:00		

【休診日】水、日・祝 【初診】予約が必要、紹介状が必要  
【その他】金曜日は女性専用の外来、土曜午後の受付は16:30まで



●診察 / 中学生以上

●スタッフ / 医師 2 名 (女性 1 名)、看護師 5 名、心理士等 4 名、精神保健福祉士 1 名、社会福祉士 1 名、事務 3 名

●カウンセリング / あり (予約のみ)

●専門プログラム / リワーク

●訪問診療・往診 / 往診あり (当院通院中で医師が必要と判断した場合)

●他サービス / ショートケア、訪問看護、自助グループ (るりかけすの会)

●交通 / …脇田バス停 徒歩 3 分 …脇田電停 徒歩 2 分

…JR 宇宿駅 徒歩 5 分 …8 台 (他契約駐車場あり)

お問い合わせ	相談	診断
発達障害	○	○
(発達検査: 12歳以上)		
性同一性障害	-	-
家族のみ	○	

特色

ひきこもりや不登校の方への社会復帰支援、うつ病や社会不安症の方への復職プログラム、在宅支援としての訪問看護を行っています。

10代の方を中心としたグループ活動「るりかけすの会」を月1回最後の土曜日 14:30~15:15 に開催しています。

うつ病等への経頭蓋磁気刺激療法 (TMS) を行っています (自由診療)



医師

2人体制 (女性医師1名、男性医師1名) であるため、幅広い層の患者さんの対応が可能です。緊急時も比較的対応しやすいです。



精神保健福祉士

経験豊富な経歴を生かし様々な視点から助言が可能です。



心理士

計4名在籍しているため、カウンセリング希望の患者さんに対して待機期間が少なく実施可能です。認知行動療法、マインドフルネス等の療法も実施しています。

13 はあと診療所  
精神科

〒890-0055 鹿児島市上荒田町 29-18-1F  
TEL:099-250-6100

診療時間	曜日	月	火	水	木	金	土	日・祝
午前	9:00~17:00					9:00~15:00	休	
	9:00~17:00					15:00~17:00		

【休診日】土、日・祝 【時間外】ご契約された方々へ24時間対応  
【初診】完全予約制、治療歴のある方は紹介状が必要  
【外来】金曜 15:00~17:00

●スタッフ / 医師 1 名、看護師 4 名、精神保健福祉士 1 名

●カウンセリング / なし

●他サービス / 往診、訪問看護

特色

精神科を専門とする 24 時間体制の訪問型診療所です。医療から生活支援までをその方の「生活の場」で包括的に提供致します。

対象者

- ① 疾患: 統合失調症圏、感情障害圏を主診断とする方
- ② 精神科医療との関係が以下のいずれかを満たす方
  - ・精神疾患が疑われる未受診または未治療の方
  - ・通院を中断されている方
  - ・1年に2回以上の入院または年100日以上入院をされている方
  - ・家族等が代理受診をしている社会的ひきこもり状態の方
  - ・1年以上の長期入院中の方
- ③ 診療所から車でおよそ30分以内にお住まいの方

14

中川クリニック

心療内科・精神科

〒890-0063 鹿児島市鴨池1丁目14-23  
TEL:099-252-2928

診療時間	曜日	月	火	水	木	金	土	日・祝
午前		9:00~12:30		休	9:00~12:30		休	休
午後		14:00~18:00			14:00~18:00			
【休診日】水、日・祝 【初診】予約が必要、紹介状については要相談								



- 診察 / 小学生以上
- 相談窓口 / 受付事務
- スタッフ / 医師 2名(女性 1名 月1回)、看護師 2名、心理士等 4名、精神保健福祉士 1名
- カウンセリング / あり
- 他サービス / デイケア、ショートケア、訪問看護、SST
- 関連施設 / 児童心理治療施設、鹿児島自然学園
- 交通 / …鴨池/騎射場バス停 徒歩 5分  
 …鴨池/騎射場電停 徒歩 5分  
 …JR南鹿児島駅バス・市電 徒歩 約 15分 …7台

お問い合わせ	相談	診断
発達障害	○	○
(発達検査:6歳以上)		
性同一性障害	-	-
家族のみ	○	

特色

思春期に対応しています。一般外来、発達外来～精神科デイケア、精神科ショートケア、精神科訪問看護を実施しており、カウンセリングも実施しております。

15

たばたメンタルクリニック

精神科・心療内科・内科

〒890-0056 鹿児島市下荒田3丁目17-32  
TEL:099-250-5682  
HP: <https://www.tabata-mc.com>



診療時間	曜日	月	火	水	木	金	土	日・祝
午前		9:30~12:00		休	休	9:30 ~12:00	9:00 ~12:30	休
午後		14:30~17:30				14:30 ~17:30	休	
【休診日】木、土曜午後、日・祝 【初診】予約が必要、紹介状が必要(受診歴がない場合は不要)								



- 診察 / 高校生以上
- 相談窓口 / 受付
- スタッフ / 医師 1名、看護師 3名、心理士等 2名、精神保健福祉士 2名、その他 16名
- 訪問診療・住診 / リエゾン精神関連の往診あり
- 他サービス / デイケア、ショートケア、訪問看護
- 関連施設 / 就労継続支援 B 型事業所「ワークスペースきしゃば」
- 交通 / …荒田八幡バス停 徒歩 5分 …荒田八幡電停 徒歩 5分  
 …6台

お問い合わせ	相談	診断
発達障害	○	○
(発達検査:成人)		
性同一性障害	○	-
家族のみ	○	

特色

クリニックとデイケア「きしゃば会」、ワークスペースきしゃば(就労継続支援 B 型)をサービス拠点に精神疾患に苦しむ患者様の立場に立って、医療と福祉サービスをご提供しています。



16

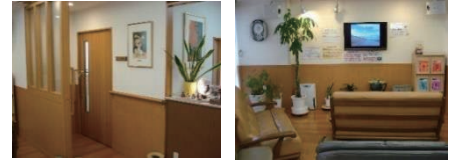
## 野間ロクリニック

心療内科・精神科

〒892-0817 鹿児島市小川町 22-6  
TEL:099-219-4556

診療時間	曜日	月	火	水	木	金	土	日・祝
	午前	9:00~12:30						
午後	15:00~18:00		休	15:00~18:00	休			

【休診日】木曜午後、土曜午後、日・祝  
【初診】予約が必要



●診察 / 高校生以上

●相談窓口 / 看護師 1名、受付事務 4名

●スタッフ / 医師 1名、看護師 1名、事務 4名

●交通 / …鹿児島駅バス停 徒歩 2分 …桜島栈橋通電停 徒歩 1分

P…あり

お問い合わせ	相談	診断
	(発達検査:成人)	
思春期	○	-

### 特色

疾患の特性や治療法、薬の作用機序などについて詳しく説明して納得して治療を受けてもらうように心がけています。



薬物療法に詳しく、治療に熱心です。

17

## 武井内科クリニック

内科・心療内科・脳神経内科  
アレルギー科(精神科)

〒890-0052 鹿児島市上之園町 34-20-2F  
TEL:099-285-0051  
HP: <https://washinkai-med.or.jp/>



診療時間	曜日	月	火	水	木	金	土	日・祝
	午前	9:00~12:00		9:00~17:00	9:00~13:00	9:00~12:00	9:00~17:00	休
午後	14:00~18:00		休		14:00~18:00			

【休診日】木曜午後、日・祝 【初診】予約が必要、紹介状が必要  
【時間外】可能な時は行う(主に当院通院中の方)



●診察 / 未就学児以上、オンライン診療可(ネット/かかりつけの方のみ)

●相談窓口 / 受付

●スタッフ / 医師 7名(女性 3名)、看護師 6名、心理士等 10名、精神保健福祉士 1名

●カウンセリング / あり(有料)

●専門プログラム / 摂食障害、禁煙外来、リワーク、うつ

●他サービス / デイケア・ショートケア(うつ病リワーク等)、SST

●訪問診療・往診 / 往診・訪問診療あり(相談のうえ決定)

●交通 / …都通バス停 徒歩 2分 …中洲通電停 徒歩 2分

…JR 鹿児島中央駅 徒歩 9分 P…8台

お問い合わせ	相談	診断
	発達障害	○
(発達検査:7歳以上)		
性同一性障害	○	○
家族のみ	○	

### 特色

令和5年4月より、脳神経内科が加わり、毎日内科診療を行っています。循環器内科や神経内科の女医もいます。急患も可。



医師

思春期、成年期の心身症や摂食障害、成人も含めた軽症うつ病、強迫性障害、パニック障害、社会不安障害などの患者様が多く来院されます。カウンセラー等と協力して、認知行動療法を中心に治療しています。うつ病リワークプログラム等も実施しています。



心理士

発達障害やゲーム、ネット、スマホ依存、不登校やひきこもりの方々に対して、認知行動療法をはじめとした様々な技法を通してカウンセリングを行っています。



看護師

心療内科疾患は、環境や生活習慣と関係している部分も大きい為、コミュニケーションを大切にし、高血圧、糖尿病、脂質異常症など、生活習慣病を含めた生活指導も行います。



18

## ほかぞのクリニック

精神科・心療内科

〒891-0114 鹿児島市小松原2丁目35-5 清見橋ビル3F  
TEL:099-266-3617

診療時間	曜日	月	火	水	木	金	土	日・祝
	午前	9:30~12:30				休	9:30~12:30	
午後	14:00~18:00				14:00~18:00		休	

【休診日】木、土曜午後、日・祝  
【初診】予約や紹介状は不要

●診察 / 高校生以上

●相談窓口 / 受付

●スタッフ / 医師 1名、看護師 1名

●交通 / …谷山電停前バス停 徒歩3分 …谷山電停 徒歩3分  
…JR谷山駅 徒歩10分 …12台

お問い合わせ	相談	診断
発達障害	-	-
(発達検査:-)		
性同一性障害	-	-
家族のみ	○	

19

## 菜の花こころの診療所

精神科・心療内科

〒890-0073 鹿児島市宇宿7丁目5-1  
TEL:099-297-5439  
HP: <https://nanohanakokoro.jp>



診療時間	曜日	月	火	水	木	金	土	日・祝
	午前	9:00~12:00						
午後	14:00~18:00				休	14:00~18:00	休	

【休診日】木曜午後、土曜午後、日・祝  
【初診】予約が必要、転医の場合は紹介状が原則必要

●診察 / 中学生以上

●相談窓口 / 精神保健福祉士 1名、外来看護師 4名

●スタッフ / 医師 1名(女性 1名)、看護師 4名、精神保健福祉士 1名、受付事務 2名

●交通 / …宇宿住宅バス停 徒歩5分 …脇田電停 徒歩15分  
…JR宇宿駅 徒歩15分 …10台



お問い合わせ	相談	診断
発達障害	○	○
(発達検査:-)		
性同一性障害	-	-
家族のみ	○	

### 特色

認知症の早期診断、継続した治療、介護者へのアドバイスを行います。  
入院が必要な場合は、他の医療機関(谷山病院など)と連携をとっています。  
診察前に、スタッフが本人や家族と面談し充分話ができる体制をとっています。

20

## Yメンタルクリニック

精神科・心療内科

〒890-0054 鹿児島市荒田1丁目16-3 YU FIRST BLDG 2F  
TEL:099-204-7671  
HP: <https://www.y-mental-clinic.com/>



診療時間	曜日	月	火	水	木	金	土	日・祝
	午前	9:00~12:00				休	9:00~12:00	
午後	14:00~17:00				14:00~17:00		休	

【休診日】木、土曜午後、日・祝  
【初診】予約が必要、紹介状が必要

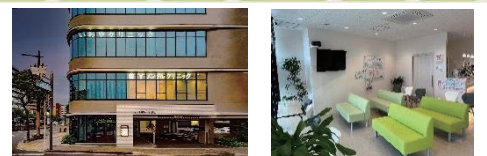
●診察 / 中学生以上

●相談窓口 / 受付

●スタッフ / 医師 2名(女性 1名)、看護師 1名、心理士等 1名、医療事務 2名

●カウンセリング / あり

●交通 / …二中通バス停 徒歩1分 …二中通電停 徒歩1分  
…JR鹿児島中央駅 徒歩15分 …あり



お問い合わせ	相談	診断
発達障害	○	○
(発達検査:成人)		
性同一性障害	-	-
家族のみ	○	





21

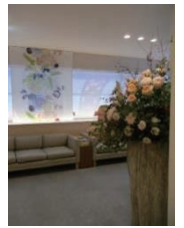
## メンタルヘルス かごしま中央クリニック

心療内科・精神科

〒892-0842 鹿児島市東千石町 13-19-2F  
TEL:099-223-7700  
HP: <https://www.mental-health21.jp/>



診療時間	曜日	月	火	水	木	金	土	日・祝
	午前	9:00~13:00 (月は第2・4のみ)						休
午後	14:30~18:30 (月は第2・4のみ)			休	14:30~18:30			
【予約】完全予約制 【休診日】第1・3・5月曜、木曜午後、日・祝 【初診】紹介状が必要								



●診察 / 高校生以上

●スタッフ / 医師 1名、看護師 1名、心理士等 2名、受付事務 2名

●カウンセリング / あり(有料)

●他サービス / ショートケア

●交通 / ... (市電)天文館電停 徒歩 1分

**P** ...なし (指定駐車場サービス券あり)

お問い合わせ	相談	診断
発達障害	○	○
(発達検査:成人)		
性同一性障害	○	○
家族のみ	○	△

### 特色

精神療法、カウンセリング、薬物療法(原因と症状に合わせて、丁寧に説明致します)を行っています。その他の補助的治療法(自律訓練法、リラクゼーション法)も実施しています。



“メンタルヘルス”それは「こころの健康」という意味です。年齢や環境によって特有の様々な悩みや「こころの病気」があります。メンタルヘルスカごしま中央クリニックは、こんな悩みのご相談に応じて「こころの健康」を保つお手伝いをしたいと思っています。

医師

22

## 増田クリニック

内科・心療内科・リハビリ科・精神科

〒892-0845 鹿児島市樋之口町 2-24  
TEL:099-219-1155  
HP: <http://www.masuda-clinic-kagoshima.com/>



診療時間	曜日	月	火	水	木	金	土	日・祝
	午前	9:00~13:00		休	9:00~13:00			休
午後	14:30~18:30		14:30~18:30					
【休診日】水、日・祝 【初診】予約が必要(予約外も受け付けています)、紹介状が必要								

●診察 / 未就学児以上

●相談窓口 / 受付

●スタッフ / 医師 3名(女性 1名)、看護師 3名、心理士等 7名

●カウンセリング / あり(有料)

●専門プログラム / ネット・ゲーム等、摂食障害、禁煙外来、うつ

●他サービス / 家族会

●関連施設 / 柴田病院(関連病院で入院可)

●交通 / ...高見馬場バス停 徒歩 5~8分

...高見馬場電停 徒歩 5~8分

**P** ...なし

お問い合わせ	相談	診断
発達障害	○	○
(発達検査:6歳以上)		
家族のみ	○	△

### 特色

痛みと疲労の治療に和温療法やネット・ゲーム依存について家族会を実施(月1回)しています。幼児(5歳~)の診断・治療を行っています。



医師

ベテランの男性医師2人(内科医でもあり身体疾患も診療可)と女性医師1人(精神保健指定医)です。



心理士

公認ならびに臨床心理士の資格をもっている7名の非常勤。子ども(幼児含む)専門3人とDVや離婚等を専門とする心理士1人。

### カウンセリング Counseling

心理学など専門的知識に基づき行われる精神心理的な相談のこと。アドバイスと異なり、クライアントが自らに向き合い、その作業を通じて新しい理解や洞察に自発的にたどり着きカウンセリングの経験を生かして実生活の問題や悩みに主体的に相対して行けるように導くことがカウンセリングの目的です。



### デイ・ケア Day・Care

精神科デイ・ケア等のことで精神科リハビリテーションのひとつ。心理教育（ストレス対処法など）、創作活動（絵画や工作など）、レクリエーション（音楽やスポーツや料理など）を通して、生活リズムを整え、対人関係スキルを磨き、社会生活機能を回復させ、社会復帰や自立した生活を目標とします。内容や種類に関わらず実施時間や時間帯により名称が異なります。

- ・デイ・ケア(DC)・・・日中6時間が標準
- ・ナイト・ケア(NC)・・・夜間4時間が標準
- ・デイ・ナイト・ケア(DNC)・・・昼夜10時間が標準
- ・ショート・ケア(SC)・・・日中3時間が標準



### 訪問看護 Psychiatric visit nursing

精神科訪問看護のこと。精神障がいを持ちながら生活している方が、自宅や地域で安心して日常生活を送ることができるよう看護師や作業療法士や精神保健福祉士などが定期的に訪問し、症状やお薬の確認、主治医との連携、不安や心配事の相談など必要なサポートをします。



### SST Social Skills Training

認知行動療法の一種で社会生活技能訓練ともいいます。一般的にグループによるロールプレイ形式の話し合いを通して、社会で暮らしていく為の社会技能や生活技能の回復・向上させることによって困難さを解決しようとする技法。



## コ・メディカルスタッフの紹介



### 精神保健福祉士 (MHSW) Mental Health Social Worker

精神科ソーシャルワーカーのうち、国家資格を持つ者を精神保健福祉士と呼び、精神障害者の保健や福祉に関する専門的知識や技術をもって相談に応じ、助言、指導、日常生活への適応のために必要な訓練その他の支援を行う専門職



### 社会福祉士 (CSW) Certified Social Worker

専門的知識及び技術をもって、身体上若しくは精神上の障害があること又は環境上の理由により日常生活を営むのに支障がある者の福祉に関する相談に応じ、助言、指導、福祉サービスを提供する者、又は医師その他の保健医療サービスを提供する者その他の関係者との連絡及び調整その他の援助を行うことを業とする専門職



### 看護師 (Ns) Nurse

傷病者もしくは出産後の女性に対する療養上の世話または診療の補助などを行う専門職



### 薬剤師 (Ph) Pharmacist, Chemist

調剤、医薬品の供給その他薬事衛生を司る事によって、公衆衛生の向上及び増進に寄与し、もって国民の健康な生活を確保する専門職



### 公認心理師 (CPP) Certified Public Psychologist / 臨床心理士 (CP) Clinical Psychologist

心理学など専門的知識に基づき心理相談やカウンセリング及び心理療法などを担う心理の専門職



### 作業療法士 (OT) Occupational Therapist

作業活動を行う治療・援助により機能回復・能力回復を図る専門職



### 理学療法士 (PT) Physical Therapist

運動療法や物理療法などを用いて自立した日常生活が送れるよう支援する専門職



### 言語聴覚士 (ST) Speech Language Hearing Therapist

言語や聴覚、音声、認知、発達、摂食・嚥下に関わる障害に対して、その発現メカニズムを明らかにし、検査と評価を実施し、必要に応じて訓練や指導、支援などを行う専門職



### 保健師 (PHN) Public Health Nurse

保健指導に従事し、所定の専門教育を受け、地区活動や健康教育・保健指導などを通じて疾病の予防や健康増進など公衆衛生活動を行う地域看護の専門職



### 介護福祉士 (CCW) Certified Care Worker

専門的知識及び技術をもって、身体上又は精神上の障害があることにより日常生活を営むのに支障がある者につき心身の状況に応じた介護を行い、並びにその者及びその介護者に対して介護に関する指導を行うことを業とする専門職



### 管理栄養士 (RD) Registered Dietician / 栄養士 (Dt) Dietician

栄養の指導に従事することを業とする専門職。栄養士免許を得た後に一定期間栄養の指導に従事した者又は管理栄養士養成施設を修了して栄養士免許を得た者が、厚生労働省の実施する管理栄養士国家試験に合格した者を管理栄養士という。



### 臨床検査技師 (MT) Medical Technologist

医師又は歯科医師の指示の下、微生物学的検査、血清学的検査、血液学的検査、寄生虫学的検査、生化学的検査及び厚生労働省令で定める生理学的検査検査を行うことを業とする専門職



### 診療放射線技師 (RT) Radiological Technologist

医師又は歯科医師の指示の下に、放射線を人体に対して照射することを業とする者



# 医療機関ガイドブック活用方法

## 医療機関ガイドブック活用の流れ

### ① P2~3の一覧表で医療機関を絞り込む

はーと・ぱーくで絞り込みのお手伝いができるかもしれません。必要などときはご相談ください。

※はーと・ぱーくのホームページからも閲覧可能です  
<http://www.kouryu-center.org/kouhoushi.html>



### <一覧表>

機関名	掲載ページ	加齢の目安	精神科	小児科	内科	外科	産科	皮膚科	泌尿科	眼科	耳鼻科	歯科	その他	SS T	自費診療
伊藤病院	104		●	●	●	●	●	●	●	●	●	●	●		
伊藤老人保健会	104		●	●	●	●	●	●	●	●	●	●	●		
伊藤老人生活会	105		●	●	●	●	●	●	●	●	●	●	●		
伊藤老人大学	105		●	●	●	●	●	●	●	●	●	●	●		
伊藤老人福祉会	105		●	●	●	●	●	●	●	●	●	●	●		
伊藤老人福祉会	107		●	●	●	●	●	●	●	●	●	●	●		
伊藤老人福祉会	107		●	●	●	●	●	●	●	●	●	●	●		
伊藤老人福祉会	108		●	●	●	●	●	●	●	●	●	●	●		
伊藤老人福祉会	108		●	●	●	●	●	●	●	●	●	●	●		
伊藤老人福祉会	109		●	●	●	●	●	●	●	●	●	●	●		
伊藤老人福祉会	109		●	●	●	●	●	●	●	●	●	●	●		
伊藤老人福祉会	110		●	●	●	●	●	●	●	●	●	●	●		
伊藤老人福祉会	110		●	●	●	●	●	●	●	●	●	●	●		
伊藤老人福祉会	111		●	●	●	●	●	●	●	●	●	●	●		
伊藤老人福祉会	112		●	●	●	●	●	●	●	●	●	●	●		
伊藤老人福祉会	113		●	●	●	●	●	●	●	●	●	●	●		
伊藤老人福祉会	113		●	●	●	●	●	●	●	●	●	●	●		

### ② 対象の医療機関の詳細を確認する(掲載ページへ)

※インターネット上では、各医療機関の URL をクリック(タップ)すると直接各医療機関のホームページにアクセスできます

〇〇病院  
精神科  
〇〇床

〒890-0000 鹿児島市〇〇〇丁目〇〇-〇  
TEL: 099-123-4567  
HP: <https://000000hp.jp>

〇〇病院  
精神科  
〇〇床

〒890-0000 鹿児島市〇〇〇丁目〇〇-〇  
TEL: 099-123-4567  
HP: <https://000000hp.jp>

### ③ 直接問い合わせる



**おしらせ** 広報誌のバックナンバーもぜひご活用ください!  
 ※上記 URL か QR コードから閲覧できます。

- ・精神障がい者ピアサポーター
- ・障害年金
- ・備える防災知識
- ・セルフヘルプグループ など



## 鹿児島市精神保健福祉交流センター (はーと・ぱーく)



「はーと・ぱーく」って?

精神障がい者の、自立や社会参加の促進と、市民の精神障がい者に対する理解やお互いの交流を深めるために鹿児島市が設置した施設です。



どんなことをしているの?

精神障がいについての、正しい知識や理解するための講座、市民が精神保健福祉に関して考える機会となる交流イベントなどの開催、専門の相談員によるこころの健康に関する相談も行っております。

### ●相談 (※相談は 21:00 終了)



- ・電話相談 (受付) 9:30~20:30
- ・来所相談 (受付) 9:30~19:00 (要予約)

☆相談は無料。精神保健福祉士などが対応します。  
 ☆個人情報、プライバシー、秘密は厳守いたします。  
 ☆診療行為、カウンセリングは行いません。

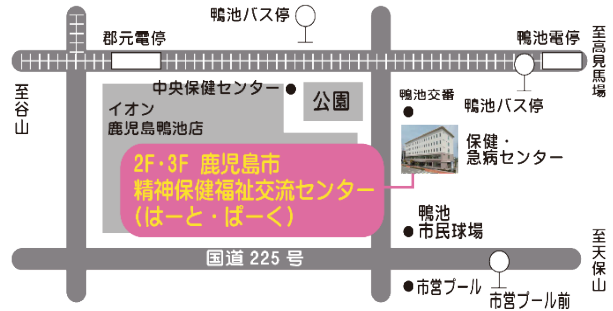
### ●各部屋利用時間



- ・交流スペース 9:00~21:00
- ・多目的ルーム/会議室 9:00~20:50
- ・音楽ルーム/調理室 9:00~20:30
- ・デイケア室 土/日/祝日 9:00~20:50  
平日 17:00~20:50

※精神保健福祉に関する内容のものに限ります。  
 ※各部屋は3ヶ月前から予約可能です。  
 ※各手続・予約方法についてはお問合せいただくかまたはホームページでご確認をお願いいたします。

## MAP・交通アクセス



- バス………「鴨池バス停」下車 徒歩 3分  
「市営プール前」下車 徒歩 3分
- 市電………「郡元」又は「鴨池」電停下車
- 車………駐車場には限りがあるのでなるべく公共交通機関をご利用ください。  
17:00以降は駐車場をご利用できません。

使用料 : **無料**

開館時間 : 9:00~21:00

休館日 : 毎週火曜/年末年始(12/29~1/3)

住所 : 〒890-0063  
鹿児島市鴨池2丁目22番18号

TEL : 099-214-3352

FAX : 099-206-8571

URL : <http://www.kouryu-center.org/>

指定管理者 : 鹿児島県精神保健福祉士協会



鹿児島市内の

# メンタルヘルス 医療機関MAP

鹿児島市精神保健福祉交流センター  
(はーと・ぱーく)



- |    |             |                              |
|----|-------------|------------------------------|
| 1  | 医療法人有隣会     | 伊敷病院                         |
| 2  | 医療法人常清会     | 尾辻病院                         |
| 3  | 医療法人玉水会     | 玉水会病院                        |
| 4  | 医療法人仁愛会     | 花倉病院                         |
| 5  | 医療法人陽善会     | 坂之上病院                        |
| 6  | 医療法人共助会     | 三州病院                         |
| 7  | 医療法人共助会     | 三州脇田丘病院                      |
| 8  | 医療法人恵和会     | 白浜病院                         |
| 9  | 公益財団法人慈愛会   | 谷山病院                         |
| 10 | 医療法人敬愛会     | 玉里病院                         |
| 11 | 医療法人松柏会     | Tsukasa Health Care Hospital |
| 12 | 医療法人慈恵会     | 土橋病院                         |
| 13 | 医療法人猪鹿倉会    | パールランド病院                     |
| 14 | 公益社団法人いちよの樹 | メンタルホスピタル鹿児島                 |
| 15 | 医療法人寛容会     | 森口病院                         |
| 16 | 医療法人緑心会     | 横山記念病院                       |
| 17 | 医療法人明心会     | 吉野病院                         |
| 18 | 医療法人博康会     | アクラス中央病院                     |
| 19 | 鹿児島大学病院     |                              |
| 20 | 医療法人司誠会     | 野上病院                         |

- |    |                           |
|----|---------------------------|
| 1  | いこまクリニック                  |
| 2  | 井上メンタルクリニック               |
| 3  | 井料メンタルクリニック               |
| 4  | エンジェルハートクリニック             |
| 5  | 桜花心療クリニック                 |
| 6  | 北迫心療内科クリニック               |
| 7  | 亀井メンタルクリニック               |
| 8  | くらのメンタルクリニック              |
| 9  | 三月田クリニック                  |
| 10 | JINメンタルクリニック              |
| 11 | やまだメンタルクリニック              |
| 12 | スリジエこころのクリニック             |
| 13 | はあと診療所                    |
| 14 | 中川クリニック                   |
| 15 | たばたメンタルクリニック              |
| 16 | 野間口クリニック                  |
| 17 | 医療法人和心会 武井内科クリニック         |
| 18 | ほかぞのクリニック                 |
| 19 | 菜の花こころの診療所                |
| 20 | Yメンタルクリニック                |
| 21 | 医療法人鑑朗会メンタルヘルスかごしま中央クリニック |
| 22 | 増田クリニック                   |





# 受診準備チェックシート

## 【このシートの目的は？】

○初めての受診や転院の際に「何をどう伝えたらよいか」「自分の状態をうまく伝えられないかも」との声をお聞きます。このシートは精神科・心療内科で「よくたずねられること」や「聞いてみたいこと」をまとめました。受診の際に、ご本人やご家族と、精神科医や支援者との「橋渡し」や会話の「きっかけ」になれば幸いです。



## 【受診の際、あれこれたずねられるのはなぜ？】

○精神疾患は目に見えず、総合的な観点から状態を把握し、診断・治療・環境調整等を行っていく必要があります。直接的には病気に関係がないと思われることも間接的には関係することがあるため色々なことをたずねられます。



## 【よくたずねられること】

**Point** 受診の前に以下を調べてまとめておくとよい！

○症状を含めた**精神面**、既往歴などの**身体面**、成育歴や学歴や職歴などの**生活面**、経済状況や制度利用を含めた**環境面**などについてよくたずねられます。

精神面	主訴	…どのようなことがあり、どうしてもらいたくて受診したか(□診断 □検査 □処方 □入院 □説明助言 □書類作成 □紹介 □その他)
	症状	…どのようなことがいつ頃からどの程度起きているか(※右記の症状チェックリストをご活用ください)
身体面	受診	…過去の精神科・心療内科の受診歴(初診は何科にいつ頃？その後の経過は？)
	既往歴	…精神科以外に受診している医療機関はないか？
生活面	服薬	…現在服用中のお薬はないか？
	アレルギー	…お薬や食べ物等のアレルギーはないか？
環境面	家族	…家族構成、同居者(兄弟何人の何番目、配偶者や子供の有無など)
	成育歴	…出生地、育った場所/環境、経過や現在状況など
生活面	学歴	…小/中/高の卒業中退や最終学歴など
	職歴	…いつ頃どこに何年位勤めていたか、最終勤務の職種や退職理由
環境面	経済	…収入等の経済状況
	制度	…何か利用している制度やサービス等がないか？

**Point** 医療機関によっては、ホームページに問診票を掲載しているところもあります。受診前にチェックしてみてください。

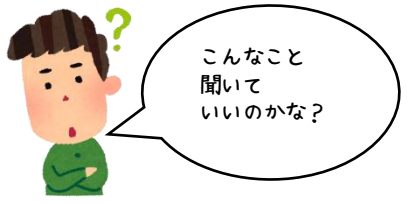


## 【聞いてみたいこと】

**Point** 質問したいことをまとめておくとあせらず聞き漏れも防げる！

○精神分野では、こんなことを言ったり、聞いたりしていいのかわからないと迷うことがあります。近年、主体的に治療に向き合うために考えや価値観など、ご本人の「意向」と「意思決定」が重要視されています。意向をくんでもらうためにも率直な意見を言える関係性も大切。聞いてみたいと思うことの一例を記載します。

- 病 気**
  - ・診断ははっきり決められますか？ 私の診断名は何ですか？
  - ・私のどれが症状なのですか？ 症状はいつ頃に良くなりますか？
  - ・病気の原因は何ですか？ 病気のこともっと知る方法はありますか？
- くすり**
  - ・薬の量や種類はどうすれば減らせますか？
  - ・飲んでいる薬はどんな効果がありますか？ どんな副作用がありますか？
  - ・この症状は副作用ですか？
- 治 療**
  - ・薬を飲む以外の治療法はありますか？
  - ・通院の間隔を長くできませんか？ 短くできませんか？
  - ・いつまで治療が続きますか？ どういう場合は入院が必要ですか？
- 不 調**
  - ・不調になったらどうすれば良いですか？
  - ・良くならない時は次に何をすれば良いですか？
  - ・眠れなかったり調子が悪くなったりするのはどうしてですか？
- 日 常**
  - ・日常生活で気をつけることはどんなことですか？
  - ・生活リズムが乱れてしまう時はどうすれば良いですか？
  - ・日常生活のことを相談できる人は医師の他にいますか？
- 社 会**
  - ・学校や仕事は皆さんどうしていますか？
  - ・車やバイクの運転をしてもいいですか？
  - ・会社の人に病気のことを伝えた方がいいますか？
- 家 族 等**
  - ・周囲の人はどう接すれば良いですか？
  - ・家族だけで面談をしたい時にはどうすればいいですか？
  - ・他の家族も悩んでいますか？ どんなことで悩んでいますか？



こんなこと聞いていいのかな？

まずは、どんなことも聞いてみるのが大切です。聞けば次にどうするかを考えられるようになると思います。



鹿児島市精神保健福祉交流センター (はーと・ぱーく)

## 【症状チェック】

**Point** 気になるところのチェックだけでも大丈夫！ 症状をうまく伝えられますように

### ●気分・感情

- 気分がすぐれない/落ち込む、朝具合が悪い
- 興味・関心が失われている
- 意欲が下がり、物事が億劫
- 行動がゆっくり、反応が鈍い
- ソワソワと落ち着かない(うろうろ/貧乏ゆすり/手をモジモジ)
- 体がだるい、疲れ易い
- 不眠や過眠、寝つきが悪い、途中や早朝に目が覚める
- 食欲減退、体重減少、また逆に食欲増進し過食、体重増加
- 話を聞いても文章を読んでも頭に入らないなど集中力がない
- パツと物事が判断できない、優柔不断になってしまう
- 自分に価値があると思えない
- 何もしていないのに自分が罪深く思えてしまう
- 死にたい/死んだらどうなるだろうと反復的に考える
- 財産がない/重い罪がある/重い病気だなどと考える
- 開放的になり気分が高まる
- 怒りっぽくなる、怒鳴る
- あれこれと気がつくものに飛びついてしまう
- 考えが頭の中でひしめき色々手をつける
- 考えが色々な方向に飛んでまともまらない
- 話をしたくてしょうがない、多弁
- 何かをしたくてしょうがない、多動
- 眠れなくなるし眠らなくても大丈夫
- 自分が偉くなった気がする
- 後先を考えず異常な逸脱行為(浪費など)を行う
- 物凄い事を思いついた/～の末裔だ/神の命令をうけたなどと言う



### ●不安・強迫

- 突然の動悸や呼吸困難などにおそれ不安感を繰り返す
- 公共交通機関/人ごみ/列/閉所/広すぎる場所などが怖い
- 人前で極度に緊張する(話す/字を書く/食事など)
- 病気を過度に恐れている(受診拒否/過度の受診)
- 家では話をするが、学校など特定の場所では話さない
- 特定の人物から離れない
- あれもこれもと色々不安になる
- 極度の恐怖感(高所/水/とがった物/ばい菌/生き物)
- 真っすぐや順序や対称など整理整頓や対称性にこだわる
- 不吉な数を避ける/奇数ダメなど特定数字を避けたりこだわる
- 横断歩道は左足で白を踏むなど自分の儀式や規則にしばられる
- 悪い思考や性的思考はいけないことと強く思い恐れる
- いつか使うかもと物をため込み捨てない
- 菌や有害物質がついていないか/汚れが広がらないかと恐れる
- 汚れの侵入や拡散を恐れその場から出ない/その場に人を入れない
- 長時間や頻回の「手洗い/洗浄」「入浴」「アルコール消毒」
- つい殴ったら/無意識に暴言を吐いたらどうしようと危険を恐れる
- 鍵/火元/誤字など何度も確認を繰り返す



### ●依存・嗜癖(アルコール/ギャンブル/買い物/摂食/ゲーム/窃盗/性など)

- 緊張の高まり/快感/満足/解放感がある
- ダメと分かっているがやめられない、うそをつく
- 始めると量や金額や時間など制御ができない
- 問題で信頼を損ね、交友/仕事/教育社会的生活を喪失
- やめると禁断症状が出る
- (震え/不眠/リリク感/意識障害/幻覚/発汗/不安/焦燥感/不快感など)
- 問題がおきても依存症や中毒を認めない
- 問題がおきても正当性を理由づけする
- 問題をおこす人の対応をし続ける人(支える人)がいる



### ●特性

- 特定の感覚刺激を好んだり嫌ったり鈍かったりする
- 興味が偏りがち
- ルール/スケジュール/ルーティンにこだわりがち
- 予定変更が苦手、臨機応変が非常に苦手
- 同じ行動を繰り返しがち
- 人が指さす物を見ない、また自分が指さすことも少ない
- 視線が合わない
- 表情/ジェスチャー/視線など非言語コミュニケーションが苦手
- 要求を言葉でうまく伝えられず、行動で示そうとする
- バイバイする手の表と裏が逆さま
- その場に合わせた話し方が苦手(声の大きさ/敬語など)
- あれ/これ/それ/どれなど省略された言葉や代名詞が苦手
- 文脈や文間をよむのが苦手で同音異義語が分かりづらい
- 文字通りに受けとりがちなので嫌味や比喩が分からない
- 集中が続かない/気が散り易い/物事の継続や遂行が困難
- 指示に従う/順序だてる/段取りなどが苦手
- 人の話を聞くのが苦手、聞いていない風に見られる
- 忘れっぽい/間違いやミスが多い/物を落とす壊す失くす
- 席に座ってられない/じっとしてられない/モジモジソワソワする
- 順番を待てない/人の邪魔をする/しゃべりすぎる
- 知的機能が低いのではなく読み/書き/計算のどれかが苦手
- 読み(読字/読解)/書き(つづり/論述)/計算(算数/数学)
- 自分では抑え難い突発的言動(突然声を出す/顔をしかめる/身体の一部が動く)
- 最初の音(一言)を繰り返す/伸ばす/出ない



### ●行動や考え方の傾向

- 時間単位や日単位でコロコロと気分が変わり感情が不安定
- 急に距離をつめて理想化したり逆にこきおろしたり対人関係が不安定
- 贈り物や望まぬ性交渉などして見捨てられない様にする
- 職業など目標や志望や価値観が変わりがちで一定しない
- 慢性的なむなささが長年にわたって続いている
- 自殺関連の言動(自傷/自殺を考える/自殺のそぶりやおどし/自殺未遂など)
- 自分を傷つける衝動(過食/浪費/性行為/物質乱用/無謀運転など)
- 怒るといけな場面や怒る程でなくても怒ってあとで後悔する
- 一時的な妄想様の考えが浮かぶ、現実感が薄れ重篤な解離症状がでる

### ●思考・知覚・自我・意識

- 考えがまとまらず、的外れや一貫性のない話をしてしまう
- 会話や質問に関連性のない語句や文が連なり意味不明になる
- 詳しく話し過ぎてうまく要件を伝えられない、話が脱線する
- 違う質問でも同じ答えを言うなど違う刺激にも同じ応答が続く
- 他人には分からないものが見える/におう/味がする
- 他人には分からない声や音が聞こえたり、身体に何かを感じたりする
- 何かにとりつかれている/狙われている/毒を入れられた
- 周りで見られている/行く先々でつけ回されている
- 周囲の物事が自分に関係している
- ある有名人や偉人に愛されている
- 何か起こりそうなただならぬ気分がする
- 考えが人に伝わる/考えが抜き取られる
- 考えを吹き込まれる/考えを操られる/身体が人に操られている
- 自分で歩いている実感がわからない
- 脱水など体調悪化の時に生じる意識の混乱(虫がいる/男が来たなど)
- 喜怒哀楽など生き生きとした感情が湧かなくなる
- 豊かな考えやアイデアが出なくなる
- 何かをやるうと思えず何もしたくなくなる
- 人と関わろうとしなくなる

